

Friðlýst svæði samkvæmt Náttúruverndarlögum

Hrútey í Blöndu er friðlýst sem fólkvangur. Eyja er gróskumikil og rómuð fyrir fuglalíf og náttúrufergurð og er vinsælt útivistarsvæði.



Friðlýstar fornminjar

Í sveitarfélaginu eru fornar selja- og bæjatóftir á bæjunum Fagranesi og Litla-Vatnsskarði í fyrrum Engihlíðarhreppi friðlýstar fornleifar.

Húsafriðun

Gamla kirkjan, Hillbrandtshús, húsið að Blöndubýggð 6 í gamla bænum á Blönduósi og Holtastaðakirkja í Langadal friðuð hús samkvæmt lögum um húsafriðun.

Skráning fornleifa.

Í tengslum við Aðalskipulagsgerð Blönduóss mun fara fram fornleifaskráning í sveitarfélaginu.

Opin svæði til sérstakra nota eru svæði með útivistargildi þar sem gert er ráð fyrir mannvirkjagerð í tengslum við starfsemi sem þar er stunduð. Hér er t.d. um að ræða tjald-svæði fyrir almenning, golfvelli, íþróttasvæði og skipulögð trjáæktarsvæði.

Fjögur opin svæði til sérstakra nota eru í dreifbýli Blönduósbæjar. Tveir skeiðvellir eru á melunum sunnan ár austan bæjarins, golfvöllur í Vatnahverfi norðan bæjarins og íþróttavöllur rétt norður af Bakkakoti. Í þéttbýlinu er íþróttasvæðið, tjaldsvæði, væntanlegur skemmtigarður og fjölmörg leiksvæði skilgreind sem opin svæði til sérstakra nota.

Tillögur til umræðu m.a.;

- Tilfærsla á Skagastrandarvegi
- Sorpurðun á Sölvabakka
- Ný iðnaðar- og athafnasvæði á Blönduósi
- Ný íbúðasvæði á Blönduósi
- Möguleg staðsetning á netþjónabúi
- Staðsetning á göngubrú yfir Blöndu
- Hugmyndir af verkefnum fyrir Staðardagskrá



Tímaáætlun

2008:

- **Febrúar**, fundur með sveitarstjórn og nefndum
- **Maí**, íbúafundur
- **Ágúst**, úrvinnsla stefnumörkunar
- **September**, fyrsta landnotkunartillaga og stefnumörkun kynnt í sveitarstjórn og nefndum
- **Desember**, Matsáætlun til Skipulagsstofnunar

2009:

- **Febrúar**, undirbúningur tillögu fyrir íbúafund
- **Mars**, íbúafundur, önnur drög til kynningar
- **Apríl**, Staðardagskrá samþykkt
- **Júní**, úrvinnsla hjá sveitarstjórn og nefndum
- **Ágúst**, íbúafundur fyrir auglýsingu
- **September**, tillagan samþykkt til auglýsingar
- **Desember**, Umsögn Skipulagsstofnunar

2010

- **Janúar**, staðfesting umhverfisráðherra
Mars 2009



Aðalskipulag Blönduósbæjar 2008-2020

Íbúafundur

Staðardagskrá 21
18. mars 2009

Vinna við aðalskipulag hófst í febrúar 2008 þegar haldinn var sameiginlegur fundur með sveitarstjórn og nefndum sveitarfélagsins. Þar kynntu skipulagsráðgjafar tillögu að verk- og tímaáætlun og aðferðafræði við markmiðssetningu fyrir skipulagsvinnunna. Í framhaldinu hófst einnig vinna við Staðardagskrá.

Íbúafundur, sem haldinn var 7. maí 2008 sameinaði umræður vegna vinnu við Aðalskipulag sveitarfélagsins og Staðardagskrár 21. Rædd voru viðhorf íbúa til skipulagsgerðarinnar og Staðardagskrárinnar og safnað hugmyndum til stefnumótunar. Afrakstur fundarins var síðan nýttur til samþættrar stefnumörkunar sveitarfélagsins á þessum sviðum.

Nú er aftur boðað til almenns íbúafundar um tillögur að aðalskipulagi og Staðardagskrá 21. Kynnt verða drög að landnotkun fyrir sveitarfélagið í heild og þéttbýli á Blönduósi og matslýsing aðalskipulagsins. Ennfremur verða kynntar tillögur að málaflökkum Staðardagskrár og verkefnum innan þeirra.

Megin tilgangur fundarins verður að leita eftir ábendingum og athugasemdum íbúa og gefa þeim og hagsmunaaðilum tækifæri til að koma á framfæri hugmyndum sem snerta aðalskipulagið og staðardagskrá.



Frá íbúafundi 7.maí 2008

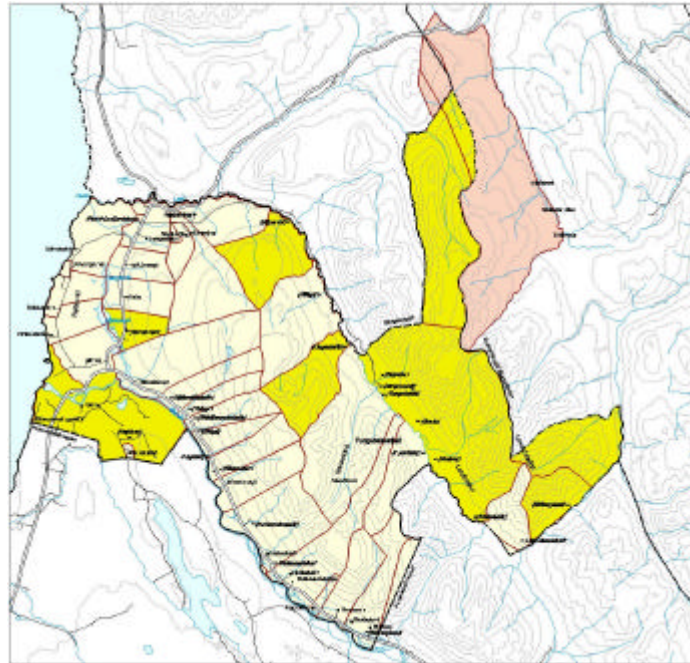
Aðalskipulag er skipulagsáætlun fyrir eitt sveitarfélag og skal taka til alls lands viðkomandi sveitarfélags. Í aðalskipulagi setur sveitarstjórn fram stefnu sína um landnotkun, byggðaþróun, byggðamynstur, samgöngu- og þjónustukerfi og umhverfismál í sveitarfélaginu til minnst 12 ára. Í aðalskipulagi er lagður grundvöllur fyrir deiliskipulagsgerð einstakra svæða í sveitarfélaginu.

Staðardagskrá 21 er heildaráætlun um þróun hvers samfélags um sig fram á 21. öldina. Áætlunin snýst ekki eingöngu um umhverfismál í heðfbudnum skilningi, heldur er henni jafnframt ætlað að taka tillit til efnahagslegra og félagslegra þátta og því er hér fyrst og fremst um að ræða velferðaráætlun.

Í flestum atriðum er verið að taka á svipuðum þáttum í aðalskipulagi og Staðardagskrá 21. Um er að ræða stefnumótun sveitarfélagsins sem miðar að því að gera samfélagið enn betra fyrir íbúa og umhverfi.

Í því ljósi ákvað sveitarstjórn Skagastrandar að taka þátt í tilraunaverkefni Skipulagsstofnunar og Landsskrifstofu Staðardagskrár 21, þar sem unnið er að samþættingu í eina heildstæða áætlun fyrir sveitarfélagið.

Landstærð og mörk. Blönduósbær er nokkuð landmikið sveitarfélag en heildarstærð þess er 181 ferkílómetrar og stækkaði það mikið við sameiningu við Engihlíðarhrepp. Mörk sveitarfélagsins til norðurs eru um Laxá í Refasveit og inn Laxárdal með ánni og að hluta austur yfir hana. Suður yfir Langadalsfjöll liggja mörkin litlu vestar Strjúgsskarðs eða í brúnum Grundarkotshnjúka. Þaðan fylgja mörkin Blöndu að Skil-dibrandstöðum, þar sem þau liggja yfir ána og vestur til sjávar



- Eignarland Blönduósbæjar
- Eignarland Blönduósbæjar utan sveitarfélagsmarka

Markmið

Aðalskipulag Blönduósbæjar 2008-2020 miðast við að sjá fyrir nægu landrymi fyrir mismunandi starfsemi á skipulagstímabilinu.

Skipulagsáætluninni er ætlað að skapa rými til eflingar atvinnulífs og skilgreina svæði fyrir nýjar atvinnugreinar.

Fyrirliggjandi skipulag. Gildandi aðalskipulag fyrir þéttbýlið á Blönduósi var staðfest 1996 á 120 ára afmæli bæjarins og átti að gilda fyrir tímabilið 1993 – 2013. Þá er í gildi svæðisskipulag Austur-Húnavatnssýslu 2004 – 2016. Auk þess liggja fyrir fjölmargar deiliskipulagsáætlanir fyrir íbúðabyggð, frístundabyggð, útivistarsvæði og iðnaðar- og athafnasvæði



Málaflokkar Staðardagskrár 21 á Blönduósi

- Atvinnulíf
- Auðlindanotkun
- Fráveitumál
- Málefni barna og unglinga
- Menningarminjar
- Náttúruvernd
- Neysla og lífstíll
- Orkunýting
- Skipulagsmál
- Stofnir sveitarfélagsins
- Umferð og flutningar
- Umhverfisfræðsla
- Úrgangsmál
- Útivist

Umhverfismat áætlana. Samkvæmt 1.gr. laga um umhverfismat áætlana, frá 14.júní 2006 er markmið þeirra að stuðla að sjálfbærri þróun og draga úr neikvæðum umhverfisáhrifum og jafnframt að stuðla að því að við áætlanagerð sé tekið tillit til umhverfissjónarmiða. Í lagagreininni segir einnig að það skuli gert með umhverfismati tiltekinna skipulags- og framkvæmdaáætlana stjórnvalda sem líklegt er að hafi í för með sér veruleg áhrif á umhverfið. Aðalskipulag flokkast undir slíka skipulagsáætlun.